

ЛЕКЦИЯ 2

МЕЖДУНАРОДНЫЙ ОПЫТ ИНКЛЮЗИВНОГО ОБРАЗОВАНИЯ

Лектор: Мукашева А.Б., д.п.н., ассистент-профессор

Цель: ознакомить студентов с международным опытом инклюзивного образования и отличительных особенностях интегрированного и инклюзивного образования

План:

1. Международный опыт инклюзивного образования
2. Отличительные особенности интегрированного и инклюзивного образования

1. МЕЖДУНАРОДНЫЙ ОПЫТ ИНКЛЮЗИВНОГО ОБРАЗОВАНИЯ

Первые попытки интегрировать человека с особыми потребностями в общество проводились параллельно в Скандинавских странах, США и Японии. В 1970-х годах в Скандинавии приняли принцип «нормализации», который позволял людям с инвалидностью «вести повседневную жизнь и жить в условиях, максимально приближенных к условиям жизни в обычном обществе»[9]. С того времени начались разработка и внедрение нормативных актов, способствующих расширению образовательных возможностей людей с ОВЗ. В 1994 году под эгидой ЮНЕСКО в городе Саламанка прошла Всемирная конференция по образованию лиц с особыми потребностями, в результате которой был провозглашён принцип инклюзивного образования и введён в международную практику термин «инклюзия». В принятой декларации о принципах, политике и практической деятельности в сфере образования лиц с особыми потребностями были записаны первые принципы инклюзии



- Каждый ребёнок имеет основное право на образование и должен иметь возможность получать и поддерживать приемлемый уровень знаний.

- Каждый ребёнок имеет уникальные особенности, интересы, способности и учебные потребности.

- Необходимо разрабатывать системы образования и выполнять программы обучения так, чтобы принимать во внимание разнообразие этих особенностей и потребностей.

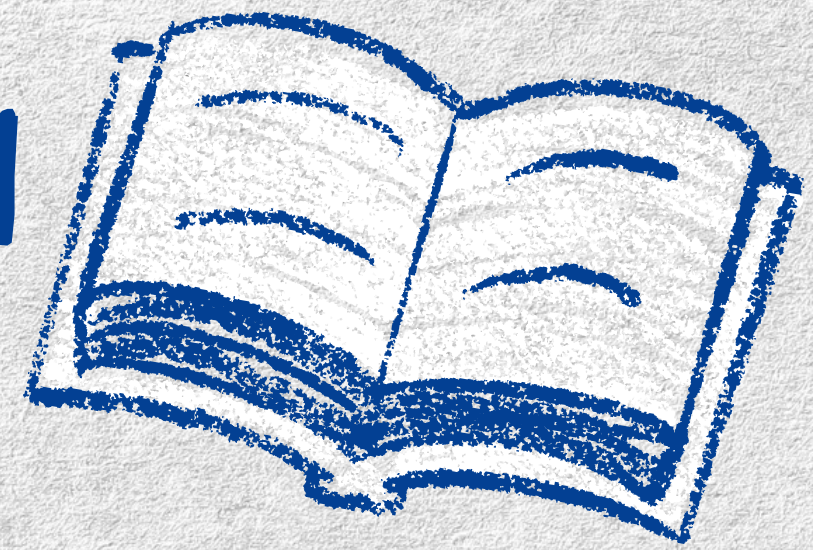
- Лица, имеющие особые потребности в области образования, должны иметь доступ к обучению в обычных школах, университетах, которые должны создать им условия на основе педагогических методов, ориентированных на удовлетворение потребностей каждого ребёнка.

- Обычные школы с инклюзивной ориентацией являются эффективным средством борьбы с дискриминацией, создают благоприятную атмосферу в обществе, обеспечивают доступное обучение, повышают эффективность и рентабельность системы образования.

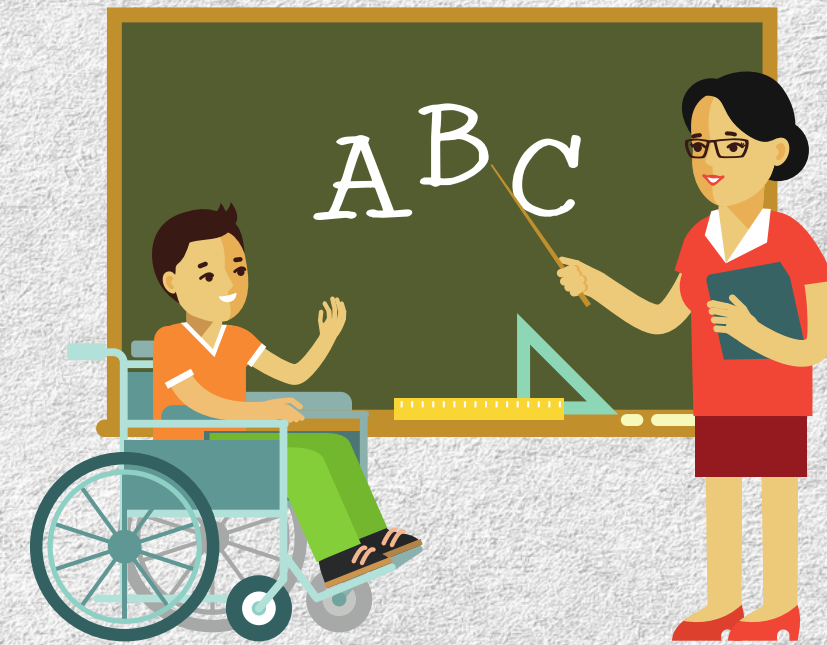
разования



ИСТОКИ И СТАНОВЛЕНИЕ ИНКЛЮЗИИ



Служба поддержки специального образования — предоставляет широкий спектр профессиональных инициатив в области развития и поддержки структур для школьного персонала, работающего со студентами с особыми образовательными потребностями в обычных начальных и средних школах, специальных школах и специальных классах. Основная цель и назначение данной службы находят свое отражение в ее миссии: «Благодаря нашей работе в поддержке школьного персонала, мы поддерживаем принятие индивидуальности, потенциал и ценность каждого ученика с особыми образовательными потребностями. В качестве услуги, которая признает и ценит разницу, мы работаем со школами, чтобы обеспечить эти принципы и обеспечить высокое качество непрерывного профессионального развития и поддержки учителей.





Служба посещающих учителей была создана в 1970-х гг., исторически была первой службой поддержки детей с ОВЗ, не посещающих специальные школы. Она обеспечивала выездное обслуживание детей с нарушением слуха и зрения со времени обращения в службу и до образования 3-го уровня.

Каждый посещающий учитель отвечает за конкретный регион с выделением определенного количества учащихся. Служба поддерживает детей, родителей, опекунов, учителей и других специалистов, работающих с ребенком. Частота и характер поддержки учитывает целый ряд факторов на основе индивидуальных потребностей ребенка. Работа посещающих учителей включает в себя взаимодействие с другими специалистами и агентствами (офтальмологи, логопеды, психологи, группы раннего вмешательства, школьные штабы, родители и др).



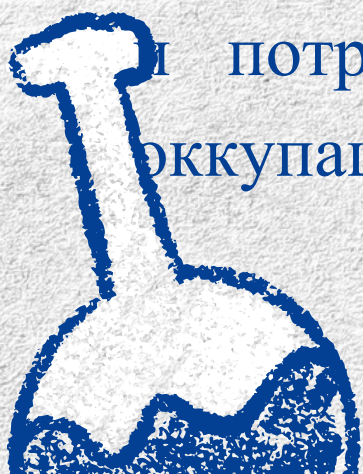


Ребенок с ООП имеет право выбора учебного учреждения — специальная школа, общеобразовательная школа, спецкласс при общеобразовательной школе либо обучение на дому. Выбор учебного заведения осуществляют родители. Однако какое бы учебное заведение не было выбрано, они могут быть уверены, что ребенок получит необходимую поддержку в зависимости от потребностей. Все общеобразовательные школы в Ирландии являются инклюзивными.

Ребенку с ООП могут быть выделены дополнительные ресурсные часы, которые ведет ресурсный учитель. Ресурсный учитель — это квалифицированный педагог. Он обеспечивает дополнительную образовательную поддержку обучающимся с ООП, которые были полностью интегрированы в общеобразовательные школы. Количество выделяемых ресурсных часов зависит от вида нарушения.

Помощник в области специальных потребностей назначается в школу Национальным Советом в области специального образования для облегчения включения детей с ООП в образовательный процесс. Его основная задача — забота о детях: помощь в таких действиях, как одевание, питание, личная гигиена, передвижение.

Помощник в области специальных потребностей распределяется на основании индивидуальных заявок от школ и с учетом ряда критериев. Чтобы претендовать на данный вид поддержки, ученик должен иметь инвалидность и потребность в уходе. Для назначения ребенку помощника обязательно заключение психолога или оккупационного терапевта.




Каждая школа также имеет службу поддержки в обучении. Учитель данной службы назначается детям, которые имеют трудности в обучении. Среди основных проблем интервьюируемые называют нехватку специалистов (психологов, оккупационных терапевтов), недостаточность предоставляемых ресурсов для удовлетворения потребностей всех детей в системе, сложность получения доступа к поддержке, не всегда правильное распределение поддержки для детей с ОВЗ, а также постановку неверного диагноза частными психологами.

Однако необходимо отметить, что Национальный Совет по вопросам специального образования на основе проведенного независимого исследования разработал проект об изменениях распределения ресурсов и поддержки для детей с ОВЗ. В результате распределение ресурсов и поддержки будет осуществляться внутри школы на основании заключения специалистов и педагогов (ранее поддержка выделялась на конкретного ученика).

Подготовка будущих педагогов к работе с детьми с ООП начинается еще в период обучения в колледже, университете. Так, будущие учителя изучают обязательный модуль по специальному образованию и в период практики взаимодействуют с педагогами специального образования.





Главная особенность, которую можно выделить в инклюзивном образовании Финляндии, — это то, что сфера специальной педагогики неразрывно связана с образованием в целом. В международной педагогической теории и практике понятие «специальная педагогика» используется как общепонятный термин, так как соотнобразуется с современными гуманистическими ориентирами мировой системы образования: корректность, отсутствие унижающего человека ярлыка. Финское определение специальной педагогики означает следующее: специальное обучение является инструкцией, разработанной специально для удовлетворения уникальных потребностей ребенка с ограниченными возможностями, т.е. это образование, разработанное с учетом потребностей конкретного ребенка .

Таким образом, в финской инклюзивной школе объектом адаптации является образовательная среда, а не ученик. Ключевой фигурой в реализации инклюзивного образования является педагог, но чтобы эффективно обеспечить учащихся необходимой поддержкой, учителям необходимо работать совместно с другими коллегами.

1.

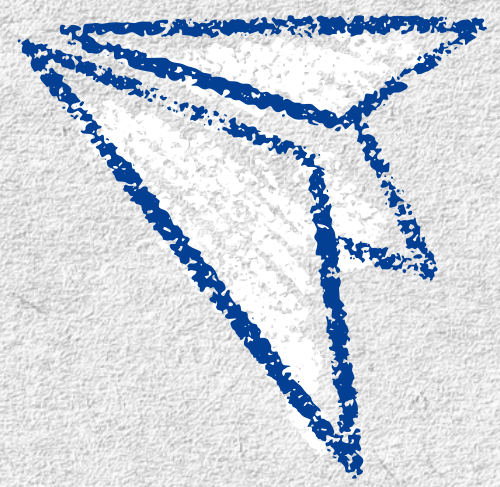
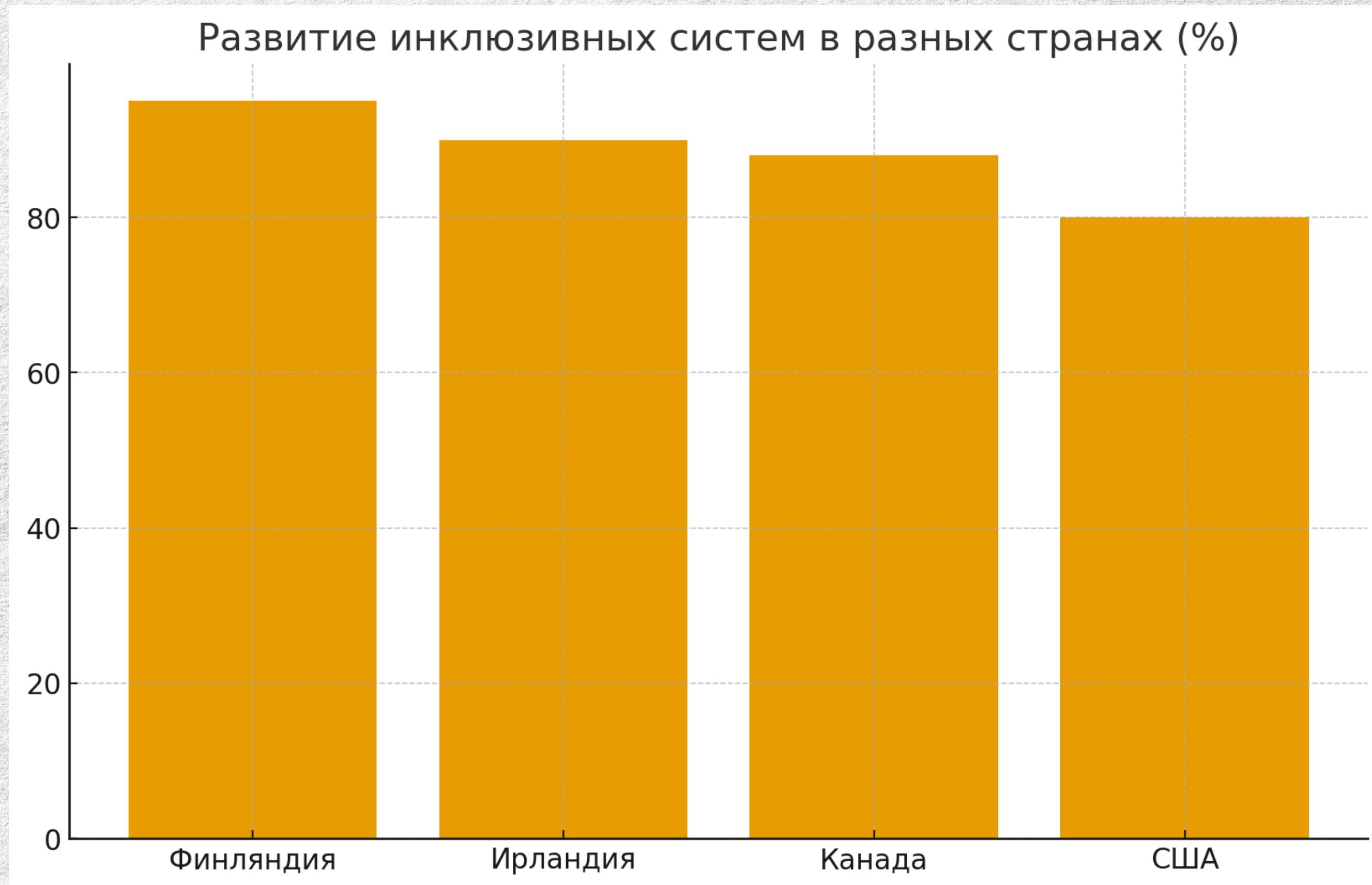


2. ОТЛИЧИТЕЛЬНЫЕ ОСОБЕННОСТИ ИНТЕГРИРОВАННОГО И ИНКЛЮЗИВНОГО ОБРАЗОВАНИЯ

Специалисты и педагоги системы общего и специального образования, занимающиеся проблемами детей с особыми образовательными потребностями, сталкиваются с ситуацией, когда авторы в одних случаях, синонимически, в других — в противопоставлении используют такие термины и понятия как «интеграция», «интегрированное обучение», «инклюзия» и родственные им — «инклюзивное образование», «интегрированный подход» и т.д. Но каковы бы ни были терминологические различия, во всех случаях речь идет о социальных явлениях в системах образования, направленных на интеграцию детей с особыми образовательными потребностями в разнообразные связи и отношения, в процессы деятельностного взаимодействия и соблюдение их основных прав и свобод в раннем возрасте.



СРАВНЕНИЕ РАЗВИТОСТИ ИНКЛЮЗИВНЫХ СИСТЕМ





ИНТЕГРАЦИЯ И ИНКЛЮЗИЯ



ИНТЕГРАЦИЯ:

- Ребёнок подстраивается под школу.
- Частичное включение.
- Часто — обучение в отдельных группах.

ИНКЛЮЗИЯ:

- Система адаптируется под ребёнка.
- Полное включение.
- Индивидуальный маршрут.
- Расширенная система поддержки внутри школы.



БАРЬЕРЫ ВНЕДРЕНИЯ ИНКЛЮЗИИ

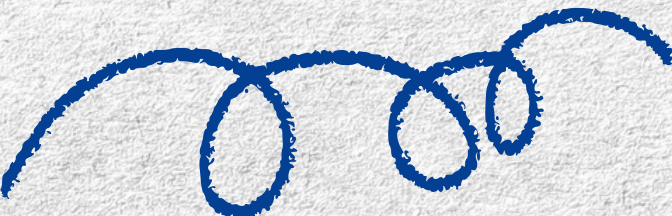
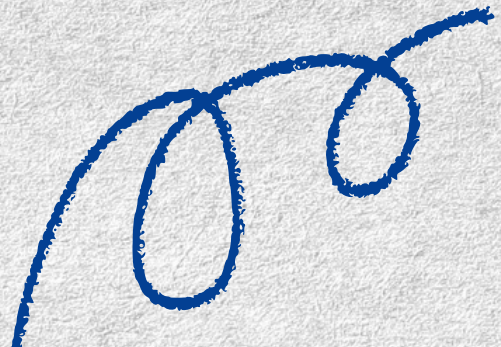

1. Недостаток специалистов: психологов, дефектологов, ассистентов.
2. Недостаточная квалификация педагогов.
3. Финансовые ограничения.
4. Отсутствие адаптированной инфраструктуры.
5. Неготовность общества и семей.
6. Неравномерность распределения ресурсов.

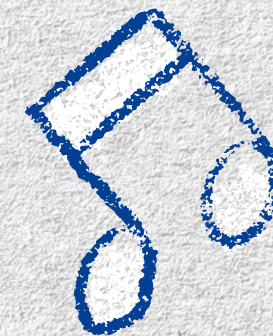
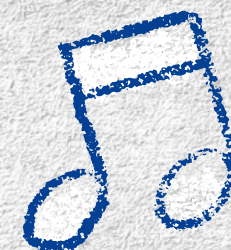


I N C L U S I O N



РЕКОМЕНДУЕМАЯ ЛИТЕРАТУРА

1. Искакова А.Т., Мовкебаева З.А. Основы инклюзивного образования.
 2. Кузнецова Л.В. Основы специальной психологии.
 3. Козлова Е.Б. Основы специальной педагогики и психологии.
 4. Воронкова А.А. Инклюзивное образование.
 5. Florian, L. Inclusive Pedagogy (2014).
- 
- 
- 



СПАСИБО ЗА ВНИМАНИЕ!

